
Évolution des populations d'oiseaux communs



Au niveau national, les populations d'oiseaux communs sont suivies grâce à l'application d'un protocole, le STOC (Suivi temporel des oiseaux communs), piloté par le Muséum national d'histoire naturelle et la Ligue pour la Protection des Oiseaux. Grâce à l'implication de 185 observateurs, principalement bénévoles, ce protocole est mis en œuvre dans la région et permet de mesurer l'évolution des populations de plusieurs espèces d'oiseaux communs dans la région.

Description et construction de l'indicateur

Le protocole STOC consiste à inventorier, chaque année, les oiseaux présents au sein d'un carré de 4 km², grâce à 10 points d'écoute disposés dans les différents milieux présents.

Chaque année, entre 60 et 80 carrés sont suivis au moins 2 fois au cours du printemps. Les résultats collectés pour chaque carré sont ensuite rassemblés et synthétisés. Des analyses statistiques, à partir d'un modèle linéaire généralisé, permettent d'évaluer la significativité des variétés d'abondance depuis 2001 pour chaque espèce inventoriée.

Au-delà des évolutions d'abondance spécifique obtenues, il est possible de regrouper les espèces selon leur spécialisation afin d'obtenir 4 indicateurs à l'échelle nationale :

- Espèces généralistes
- Espèces des milieux agricoles
- Espèces des milieux forestiers
- Espèces des milieux bâtis

Résultats

Depuis 2001, 226 carrés ont fait l'objet d'au moins une année d'inventaire selon le protocole STOC-EPS dans les Pays de la Loire (Figure 1). L'ampleur du réseau est variable selon les départements et la dynamique régionale est plutôt stable ces dernières années. Toutefois, il est important de renforcer le réseau afin de pérenniser ces suivis (Figure 2).

Sur 20 ans, les populations sont stables pour plus de la moitié des espèces dont l'évaluation est fiable. En revanche, 35 % des espèces voient leurs populations décliner de manière plus ou moins forte alors que les populations augmentent pour seulement 10 % d'entre-elles (Tableau 1).

Les résultats pour les groupes d'espèces spécialistes et généralistes à l'échelle nationale apparaissent dans la Figure 3. Le cortège des espèces dites agricoles est celui qui subit le plus fort déclin (-36 %), suivi des espèces des milieux bâtis (-33 %) et des milieux forestiers (-1,9 %). Les espèces généralistes présentent une évolution positive.

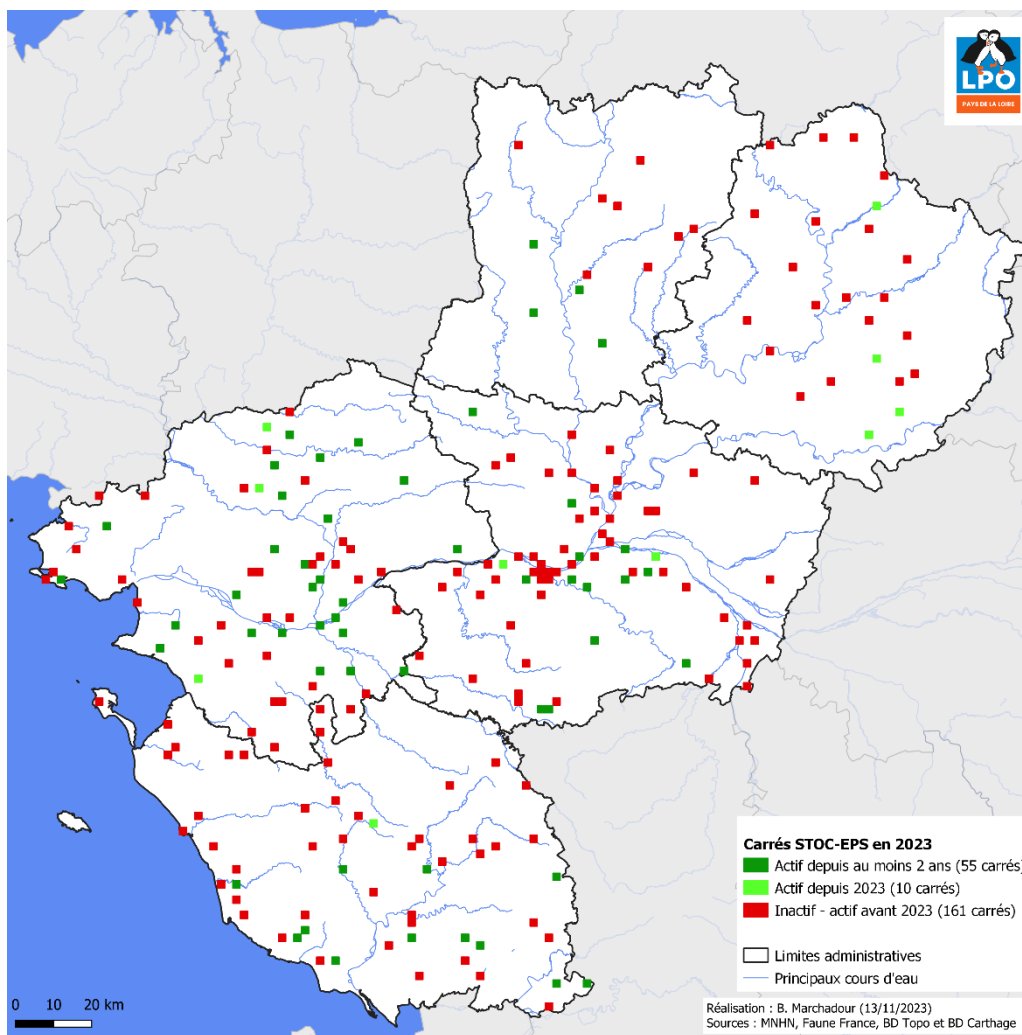


Figure 1 : répartition des carrés STOC-EPS dans les Pays de la Loire ayant fait l'objet d'au moins une année d'inventaire depuis 2011

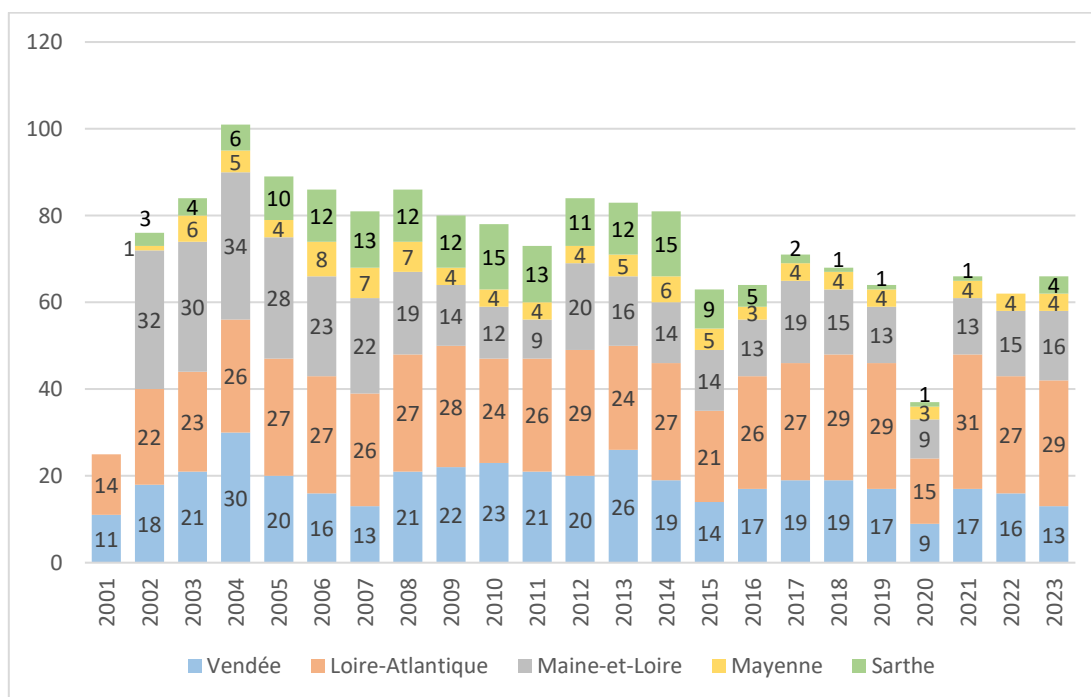


Figure 2 : évolution du nombre de carrés suivis par département et par an à l'échelle des Pays de la Loire

Tableau 1 : nombre d'espèces selon la tendance d'évolution de leur population régionale estimée sur la période longue (2001-2021) et sur la période plus récente (2012-2021)

Tendance	Nombre d'espèces (période 2001-2021)	Nombre d'espèces (période 2012-2021)
Augmentation forte	0	0
Augmentation modérée	6	10
Stable	30	18
Déclin modéré	18	13
Déclin fort	2	2
Incertain	1	14

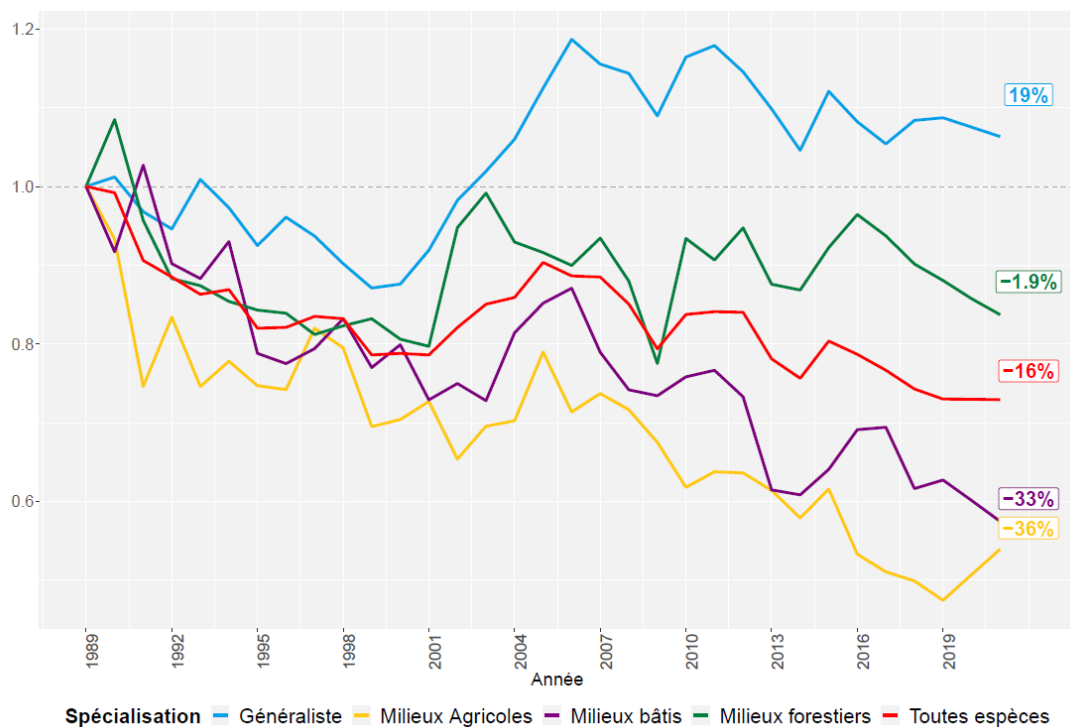


Figure 3 : tendances d'évolutions des populations par groupe de spécialiste (la liste des espèces pour chaque groupe figure sous le graphique)

En savoir plus

Synthèses régionales

MARCHADOUR B., BESLOT É., MACQUARD D., RAITIÈRE W. & SUDRAUD J., 2023. *Évolution des populations d'oiseaux nicheurs communs en Pays de la Loire. Période 2001-2021*. Coordination régionale LPO Pays de la Loire, 38 p.

[Télécharger le rapport complet](#)

[Télécharger la liste des espèces d'oiseaux](#) des Pays de la Loire incluant les tendances STOC régionales disponibles

Protocole et informations nationales

<https://www.vigienature.fr/fr/suivi-temporel-des-oiseaux-communs-stoc>